

**Zarządzenie nr 66/2023**  
**Rektora Państwowej Akademii Nauk Stosowanych**  
**im. Ignacego Mościckiego w Ciechanowie**  
**z dnia 26 października 2023 roku**

**w sprawie: wprowadzenia Regulaminu prac badawczych i innych prac zleconych świadczonych na rzecz otoczenia społeczno-gospodarczego Państwowej Akademii Nauk Stosowanych im. Ignacego Mościckiego w Ciechanowie.**

Na podstawie:

- art. 23 ust. 2 pkt. 10 ustawy z dnia 20 lipca 2018 r. – Prawo o szkolnictwie wyższym i nauce (tj. Dz.U. z 2023r. poz 742 z późn.zm.),
- § 37 ust. 2 pkt. 2 i 16 w zw. z § 38 ust. 1 pkt. 5 Statutu Państwowej Akademii Nauk Stosowanych im. Ignacego Mościckiego w Ciechanowie

§ 1

Wprowadzam Regulamin realizacji prac badawczych i innych prac zleconych świadczonych na rzecz otoczenia społeczno-gospodarczego Państwowej Akademii Nauk Stosowanych im. Ignacego Mościckiego w Ciechanowie, w brzmieniu stanowiącym załącznik do niniejszego zarządzenia.

§ 2

Z dniem wejścia w życie niniejszego Zarządzenia traci moc Zarządzenie nr 16/2023 Rektora Państwowej Uczelni Zawodowej im. Ignacego Mościckiego w Ciechanowie z dnia 29 marca 2023 r.

§ 3

Zarządzenie wchodzi w życie z dniem podpisania.

Rektor

dr inż. Grzegorz Koc

*Załącznik do Zarządzenia nr 66/2023 Rektora  
Państwowej Akademii Nauk Stosowanych  
im. Ignacego Mościckiego w Ciechanowie  
z dnia 26 października 2023 r.*

**REGULAMIN PRAC BADAWCZYCH  
I INNYCH PRAC ZLECONYCH  
ŚWIADCZONYCH NA RZECZ OTOCZENIA  
SPOŁECZNO-GOSPODARCZEGO  
PAŃSTWOWEJ AKADEMII NAUK  
STOSOWANYCH  
im. Ignacego Mościckiego  
w CIECHANOWIE**

*Ciechanów, 2023 r.*

## § 1

Regulamin prac badawczych i innych prac zleconych (dalej: PBZ) określa w szczególności:

1. Rodzaje PBZ,
2. Zasady aplikowania o realizację PBZ przez podmioty zewnętrzne,
3. Procedury przyjmowania wewnętrznego PBZ,
4. Zasady kalkulacji kosztów realizacji PBZ,
5. Procedury zatwierdzania i realizacji PBZ,
6. Zasady rozliczania PBZ,

## § 2

Państwowa Akademia Nauk Stosowanych im. Ignacego Mościckiego w Ciechanowie (dalej: **PANS** w Ciechanowie) realizuje PBZ na rzecz otoczenia społeczno – gospodarczego. Do zakresu PBZ realizowanych na rzecz podmiotów zewnętrznych zaliczamy **prace naukowe** w zakresie:

- 1) badań podstawowych i aplikacyjnych<sup>1</sup>,
- 2) prac rozwojowych<sup>2</sup>,
- 3) inne prace zlecone w szczególności<sup>3</sup>:
  - a) ekspertyzy,
  - b) analizy,
  - c) opinie,
  - d) testy,
  - e) walidacje,
  - f) metodyki,
  - g) raporty,
  - h) szkolenia,
  - i) inne.

---

<sup>1</sup> Badania naukowe są działalnością obejmującą:

a. badania podstawowe rozumiane jako prace empiryczne lub teoretyczne mające przede wszystkim na celu zdobywanie nowej wiedzy o podstawach zjawisk i obserwowalnych faktów bez nastawienia na bezpośrednie zastosowanie komercyjne;

b. badania aplikacyjne rozumiane jako prace mające na celu zdobycie nowej wiedzy oraz umiejętności, nastawione na opracowywanie nowych produktów, procesów lub usług lub wprowadzanie do nich znaczących ulepszeń.

<sup>2</sup> Prace rozwojowe są działalnością obejmującą nabywanie, łączenie, kształtowanie i wykorzystywanie dostępnej aktualnie wiedzy i umiejętności, w tym w zakresie narzędzi informatycznych lub oprogramowania, do planowania produkcji oraz projektowania i tworzenia zmienionych, ulepszonych lub nowych produktów, procesów lub usług, z wyłączeniem działalności obejmującej rutynowe i okresowe zmiany wprowadzane do nich, nawet jeżeli takie zmiany mają charakter ulepszeń.

<sup>3</sup> Dotyczą wszelkich usług nie wpisujących się w definicje badań naukowych i prac rozwojowych wynikające z ustawy Prawo o szkolnictwie wyższym i nauce.

### § 3

Usługi badawcze świadczone na rzecz podmiotów należących do systemu szkolnictwa wyższego i nauki nie podlegają ocenie efektów finansowych badań naukowych i prac rozwojowych zgodnie z § 22. 1. Rozporządzenia Ministra Nauki i Szkolnictwa Wyższego z dnia 22 lutego 2019 r. w sprawie ewaluacji jakości działalności naukowej.

Podmiot zewnętrzny reprezentujący otoczenie społeczno – gospodarcze (dalej: Zleceniodawca) występuje do Centrum Innowacji i Transferu Technologii **PANS** w Ciechanowie z wnioskiem o przyjęcie PBZ, stanowiącym załącznik **nr 1** do niniejszego Regulaminu lub zgłasza zlecenie zgodnie z procedurą uproszczoną dla Laboratorium Badawczego. Po akceptacji merytorycznej i przyjęciu PBZ przez kierownika PBZ (dalej: Kierownik) wniosek jest przekazywany do Centrum Innowacji i Transferu Technologii (dalej: CIiTT).

### § 4

1. Istnieje możliwość zawarcia Umowy ramowej, w której strony określą ogólny zakres prac możliwych do zlecenia oraz Zleceniodawca wskaże akceptowany przez niego sposób dookreślania prac, w szczególności pieczęć i podpis Zleceniodawcy mogą zostać zastąpione pisemną akceptacją przesłaną e-mailem. Wzór Umowy ramowej określa załącznik nr 5a i może być modyfikowany zgodnie z wolą obu stron.
2. W przypadku zawarcia z danym Zleceniodawcą Umowy ramowej może być stosowana uproszczona procedura realizacji PBZ.

### § 5

1. Realizacja PBZ wymaga złożenia wniosku przez Kierownika o realizację PBZ, stanowiącego załącznik nr **2** do niniejszego Regulaminu. Do wniosku Kierownik załącza kalkulację kosztów i harmonogram stanowiące odpowiednio załączniki nr **3 i 4** do niniejszego Regulaminu oraz kopię wniosku o przyjęcie PBZ, o którym mowa w § 3. Załącznik nr 3 i 4 stanowią integralną część wniosku o realizację PBZ. Załączniki nr 3 i 4 Kierownik zobowiązany jest również przesłać w wersji elektronicznej do Dyrektora CIiTT.
2. Kalkulacja kosztów wymaga weryfikacji i zatwierdzenia przez:
  - a. Dyrektora CIiTT- w zakresie formalnym i merytorycznym,
  - b. Dział Spraw Osobowych - w zakresie zgodności z aktualnym Regulaminem wynagradzania, obowiązującym w Uczelni, pod względem możliwości przyznania dodatku z tytułu zewnętrznej działalności usługowej, zawarcia umowy zlecenie lub umowy o pracę na czas określony.

- c. Dział Administracyjno-Inwestycyjny - w zakresie przepisów dotyczących zgodności z procedurami zamówień publicznych i ustawy PZP,
  - d. Kwesturę - w zakresie formalno-rachunkowym,
3. Zweryfikowana kalkulacja kosztów podlega akceptacji Rektora lub osoby upoważnionej.

#### § 6

1. Przy przygotowywaniu kosztów kalkulacji w zakresie wynagrodzeń wykonawców PBZ stosuje się przepisy aktualnie obowiązującego Regulaminu wynagradzania obowiązującego w Uczelni. Forma wynagrodzenia powinna być określona we wniosku o realizację PBZ, o którym mowa w § 5.
2. W przypadku zleceń wykonywanych w Akredytowanym Laboratorium Badawczym wynagrodzenia dla osób uczestniczących w ich realizacji wypłacane są w formie dodatku z tytułu realizacji zewnętrznej działalności usługowej.
3. Dodatek przyznawany jest za okresy kwartału kalendarzowego i wypłacany jednorazowo z dołu.
4. Łączna kwota przyznanych pracownikowi dodatków z tytułu realizacji zewnętrznej działalności usługowej nie może przekroczyć wysokości 300% jednomiesięcznego wynagrodzenia zasadniczego brutto pracownika w rozliczeniu kwartalnym.
5. Jednorazowym dodatkiem z tytułu zewnętrznej działalności usługowej mogą zostać objęte zlecone pracownikowi czynności stanowiące:
  - 1) całość czynności wykonanych przez danego pracownika w ramach świadczonej przez Uczelnię usługi,
  - 2) wyraźnie wyodrębnioną część czynności zleconych temu pracownikowi, jeżeli wyodrębnienie części czynności wynika z ustalonego w umowie ramowej podziału realizacji usługi na etapy podlegające odrębnym odbiorom. Przez umowę ramową rozumie się umowę zawartą przez Uczelnię z podmiotem zewnętrznym o realizację przez Uczelnię prac zleconych.
6. Dodatek, o którym mowa w niniejszym paragrafie nie podlega pomniejszaniu za okresy nieobecności wynikających z choroby i macierzyństwa, a tym samym nie jest wliczany do podstawy wymiaru zasiłku przewidzianego w ustawie o świadczeniach pieniężnych z tytułu ubezpieczenia społecznego.
7. Realizacja przez pracowników PANS i zleceniobiorców zewnętrznych zleceń badawczych lub innych prac zleconych, niezwiązanych z ich zakresem obowiązków pracowniczych odbywa się na podstawie umów cywilnoprawnych zawieranych zgodnie z przyjętymi

procedurami w Uczelni. W przypadku gdy ewidencja godzin realizacji zlecenia pokrywać się będzie z godzinami czasu pracy w uczelni, nie przysługuje wynagrodzenie z tytułu realizacji danego zlecenia.

## § 7

1. Rektor lub osoba upoważniona, na wniosek Dyrektora CIiTT może przyznać pracownikowi dodatek z tytułu realizacji zewnętrznej działalności usługowej.
2. Wniosek o przyznanie dodatku musi zawierać potwierdzenie Dyrektora CIiTT, co do prawidłowego i terminowego wykonania prac zleconych. Kwotę dodatku proponuje Dyrektor CIiTT uwzględniając budżet ustalony dla wykonanych usług.
3. Do składanego wniosku należy każdorazowo dołączyć zakres obowiązków zleconych pracownikowi w celu realizacji PBZ, który jest integralną częścią wniosku. W przypadku, gdy zakres zadań dotyczących danego zlecenia będzie pokrywać się z zakresem obowiązków wynikających ze stosunku pracy, dodatek nie może zostać przyznany.
4. Wniosek Dyrektor przekazuje do Działu Spraw Osobowych celem potwierdzenia zgodności kwot z regulacjami płacowymi oraz do Kwestury celem potwierdzenia źródła finansowania.
5. Wypłata dodatków dla pracowników i wynagrodzeń z tytułu zleceń za zrealizowanie PBZ następuje według przyjętych w Uczelni procedur, po zatwierdzeniu wniosku wraz z zaakceptowanym rozliczeniem kwartalnym.
6. Rozliczenie kwartalne sporządzane jest w formie zestawienia zawierającego zlecenia zrealizowane i rozliczone w wynagrodzeniach proponowanych w kwartale ze wskazaniem: numeru i tytułu zlecenia, podmiotu zlecającego, okresu realizacji zleceń, osób realizujących zlecenie, kwot przeznaczonych na określone pozycje w tabeli. Wzór zestawienia stanowi załącznik **nr 10** do niniejszego regulaminu.
7. Rozliczenie kwartalne powinno być każdorazowo zweryfikowane i zaakceptowane przez:
  - a. Dyrektora CIiTT- w zakresie formalnym i merytorycznym,
  - b. Dział Spraw Osobowych - w zakresie zgodności z aktualnym Regulaminem wynagradzania, obowiązującym w Uczelni, pod względem możliwości przyznania dodatku z tytułu zewnętrznej działalności usługowej, zawarcia umowy zlecenie lub umowy o pracę na czas określony.
  - c. Kwesturę - w zakresie formalno-rachunkowym i potwierdzeniu wpływu środków za rozliczane zlecenia;
  - d. Rektora lub osobę upoważnioną- zatwierdzenie do wypłaty;

## § 8

Wysokość kosztów bezpośrednich związanych z wynagrodzeniami, dodatkami oraz zakupem, w szczególności materiałów, odczynników, usług, testów, aparatury itp. określa Kierownik każdorazowo zgodnie z rzeczywistym zapotrzebowaniem w ramach PBZ.

## § 9

Wysokość narzutów **przeznaczonych na CliTT i ogólnouczeniowych** ustala we wniosku, o którym mowa w § 5 Rektor lub osoba upoważniona w zależności od stopnia wykorzystania zasobów PANS w Ciechanowie. Rektor lub osoba upoważniona może w szczególnych przypadkach ustalić inne stawki narzutów **przeznaczonych na CliTT i ogólnouczeniowych**. W przypadku prac realizowanych w Akredytowanym Laboratorium Badawczym CliTT wysokość narzutu kosztów ogólnouczeniowych wynosi 20%, ponadto wysokość narzutu kosztów przeznaczonych dla CliTT wynosi 20%. Dodatkowo w przypadku prac realizowanych w Laboratorium Badawczym CliTT należy uwzględnić zwrot nakładów ponoszonych na sprzęt, urządzenia, aparatura i środki trwałe w wysokości 15%.

## § 10

Rektor lub osoba upoważniona każdorazowo ustala wysokość zysku PANS w Ciechanowie z zachowaniem zasady, że zysk nie może być niższy niż 10% i nie wyższy niż 25%.

## § 11

Z wnioskiem, o którym mowa w § 5 niniejszego Regulaminu występuje Kierownik do Dyrektora Centrum Innowacji i Transferu Technologii PANS w Ciechanowie. Następnie Dyrektor CliTT, po uzyskaniu potwierdzeń wymaganych wg Regulaminu, kieruje wniosek do akceptacji przez Rektora lub osobę upoważnioną.

## § 12

Realizacja PBZ wymaga zawarcia pisemnej umowy pomiędzy Zleceniodawcą a PANS w Ciechanowie stanowiącej załącznik **nr 5** do niniejszego Regulaminu. Umowę opiniuje i parafuje radca prawny a podpisuje Rektor lub osoba upoważniona. Wszelkie istotne zmiany umowy o realizację PBZ wymagają zawarcia aneksu stanowiącego załącznik **nr 5b** do niniejszego Regulaminu. Alternatywne, przykładowe zapisy umowne dotyczące praw majątkowych zawiera załącznik **nr 5c**. W przypadku prac realizowanych w Laboratorium Badawczym CliTT w oparciu o wcześniej zawarte Umowy ramowe (wzór umowy ramowej stanowi załącznik nr 5a), stosuje się uproszczoną procedurę i obowiązuje „Potwierdzenie zlecenia” zgodnie z załącznikiem 1a.

### § 13

Kierownik jest odpowiedzialny za prawidłowe przygotowanie dokumentacji zgodnie z § 4 i 5 niniejszego Regulaminu. Kierownik jest zobowiązany do współpracy na wszystkich etapach realizacji PBZ z CIiTT oraz jest odpowiedzialny, w szczególności, za:

1. Przestrzeganie poziomu kosztów wskazanych w kalkulacji PBZ,
2. Przestrzeganie założeń harmonogramu PBZ,
3. Przestrzeganie przepisów prawa w tym w szczególności w zakresie przepisów ustawy Prawo zamówień publicznych, przygotowywanie specyfikacji merytorycznej do realizacji zamówień związanych z PBZ,
4. Sporządzanie zamówień na materiały niezbędne do realizacji PBZ zgodnie z obowiązującą w Uczelni procedurą,
5. Przestrzeganie postanowień umowy zawartej ze Zleceniodawcą, w szczególności w zakresie praw własności intelektualnej, zasad publikacji wyników i poufności,
6. Uzyskanie zgód odpowiednich organów, jeśli są wymagane do realizacji PBZ,
7. Kompletowanie dokumentacji merytorycznej z realizacji PBZ,
8. Przygotowanie raportu z realizacji PBZ zgodnie ze wzorem stanowiącym załącznik **nr 6** do niniejszego Regulaminu. Przygotowanie danych merytorycznych z realizacji PBZ do systemu POL-on.

### § 14

Kierownik ponosi odpowiedzialność za prawidłową merytoryczną realizację PBZ zgodnie z warunkami umowy zawartej z PANS w Ciechanowie oraz dobrymi praktykami i standardami w pracy naukowej oraz przepisami wewnętrznymi PANS w Ciechanowie.

### § 15

Raport z wykonanej PBZ przygotowuje i podpisuje Kierownik, następnie przekazuje zatwierdzony pod względem merytorycznym przez Dyrektora CIiTT do Rektora. Rektor lub osoba upoważniona zatwierdza raport PBZ pod względem formalnym.

### § 16

Kierownik ponosi odpowiedzialność za prawidłowe i terminowe przygotowanie i dostarczenie dokumentacji rozliczeniowej do Dyrektora CIiTT, w tym odbiór wyników PBZ za pośrednictwem protokołu zdawczo – odbiorczego stanowiącego załącznik **nr 7 lub 7a** do niniejszego Regulaminu.

### § 17

1. Dyrektor CIiTT jest odpowiedzialny za administracyjne monitorowanie i koordynowanie procedury realizacji PBZ tj. w szczególności za: przyjmowanie wniosków o przyjęcie,



weryfikację formalną kosztorysu i harmonogramu PBZ, dostarczenie projektu umowy, doprowadzenie do jej zawarcia i realizacji zgodnej z ustaleniami umowy oraz weryfikację rozliczenia PBZ, w tym wystąpienie do Działu Administracyjno- Inwestycyjnego z wnioskiem o wystawienie faktury VAT (załącznik nr 8 do niniejszego Regulaminu), jak również archiwizację dokumentacji wskazanej jako załączniki do Regulaminu i wprowadzenie danych do systemu POL-on.

2. Pozostałe jednostki organizacyjne Uczelni są odpowiedzialne za wykonywanie zadań w trakcie realizacji PBZ zgodnie z zakresami obowiązków wynikającymi z Regulaminu organizacyjnego Uczelni.

#### § 18

W przypadku, gdy jednorazowa wartość netto PBZ nie przekracza kwoty 30 000,00 zł, Rektor lub osoba upoważniona może wyrazić zgodę na realizację PBZ w trybie uproszczonym.

Zlecenia realizowane w ramach Laboratorium badawczego, dla których zawarte są Umowy ramowe o współpracy wykonywane są zgodnie z procedurą uproszczoną dla takich zleceń. Zlecenia te obowiązują złożenie dokumentacji według Instrukcji realizacji PBZ stanowiącej załącznik nr 9a do niniejszego Regulaminu.

#### § 19

PBZ w trybie uproszczonym są wykonywane zgodnie z wymogami, o których mowa w § 4 i 5 niniejszego Regulaminu. Do PBZ realizowanych w trybie uproszczonym nie mają zastosowania postanowienia § 12 niniejszego Regulaminu.

#### § 20

W przypadku zawarcia z Zamawiającym umowy na realizację PBZ o charakterze ramowym, zasady realizacji PBZ reguluje w odrębny sposób Umowa ramowa z zastrzeżeniem przepisów § 4 i 5 niniejszego Regulaminu.

#### § 21

Zasady postępowania w zakresie realizacji PBZ określa Instrukcja realizacji PBZ stanowiąca załącznik **nr 9 oraz nr 9a** do niniejszego Regulaminu.

#### § 22

Wszelkie zmiany redakcyjne w załącznikach 1-8, nie powodujące jednocześnie zmian w Instrukcji realizacji PBZ nie wymagają zmiany niniejszego Regulaminu.

#### § 23

W sprawach nie uregulowanych w niniejszym Regulaminie decyzje podejmuje Rektor.

#### § 24

Regulamin wchodzi w życie z dniem podpisania.

**WNIOSEK O PRZYJĘCIE PRAC BADAWCZYCH I INNYCH PRAC ZLECONYCH (PBZ)<sup>1</sup>**

Nr ewidencyjny PBZ: PBZ/...../202... (wypełnia Centrum Innowacji i Transferu Technologii)

**Wykonawca:** Państwowa Akademia Nauk Stosowanych im. Ignacego Mościckiego w Ciechanowie  
ul. Gabriela Narutowicza 9  
06-400 Ciechanów  
NIP 566-18-05-832

**Zleceniodawca:** (nazwa, adres, KRS, NIP, REGON, telefon, email, osoba kontaktowa):

.....  
.....  
.....  
.....  
.....

1. Wykonawca wewnętrzny na PANS (nazwa i adres zakładu):

- 1.1 Nazwa zakładu:.....
- 2.1 Adres zakładu:.....
- 3.1 Telefon:.....
- 4.1 Email:.....

2. Tytuł

PBZ:.....  
.....

3. Cel

PBZ:.....  
.....

4. Zakres

PBZ:.....  
.....

5. Efekt

PBZ:.....  
.....

6. Szacunkowy koszt realizacji PBZ: .....zł brutto, słownie:

(.....złoty brutto)

7. Klasyfikacja usługi jaka będzie realizowana dla potrzeb kwalifikacji stawki

vat.....

8. Źródło finansowania PBZ\*:

- a) środki własne zleceniodawcy
- b) środki zewnętrzne (podać źródło dofinansowania:.....)

9. Forma płatności za PBZ\*:

- a) Zaliczka (jeśli dotyczy, podać wysokość zaliczki/ek):
  - I zaliczka:.....%
  - II zaliczka:.....%

b) płatność po wykonaniu usługi

---

<sup>1</sup> Przyjęcie Wniosku o PBZ nie jest jednoznaczne z przyjęciem zobowiązania jego realizacji. O przyjęciu PBZ do realizacji decyduje zawarcie umowy na wykonanie PBZ lub w przypadku procedury uproszczonej akceptacja wniosku o realizację PBZ.

10. Etapy realizacji PBZ (jeśli dotyczy, podać etapy i kwoty):

I etap: ..... zł brutto

II etap: ..... zł brutto

11. Planowany termin realizacji PBZ: DD/MM/RR – DD/MM/RR

12. Kierownik PBZ:

a. tytuł, stopień naukowy:.....

b. imię i nazwisko:.....

c. telefon:.....

d. email:.....

\*niepotrzebne skreślić

Ze strony Zleceniodawcy

/data, pieczęć i podpis/

Kierownik PBZ

.....  
/data, pieczęć zleceniodawcy/

.....  
/data, pieczęć i podpis/

Ciechanów, dnia .....

### Potwierdzenie zamówienia

Państwowa Akademia Nauk Stosowanych im. Ignacego Mościckiego w Ciechanowie potwierdza przyjęcie zamówienia z dnia .....dotyczącego wykonania pracy badawczej polegającej na .....

Nr ewidencyjny zamówienia: **PBZ/...../2023**

Cena umowna wykonania zamówienia: .....netto + VAT (słownie zł:..... netto plus podatek VAT naliczony zgodnie z przepisami obowiązującymi w dniu wykonania usługi).

Warunkiem rozpoczęcia prac związanych z realizacją zamówienia jest akceptacja wszystkich ustaleń oraz wpłata zaliczki w wysokości 40% ceny umownej netto + VAT, tj. .... zł (słownie zł: ..... ) na konto: ..... z podaniem numeru ewidencyjnego tego zamówienia \*.

Termin wykonania pracy do ..... dni po wpłaceniu zaliczki na poczet wykonania zamówienia oraz dostarczenia próbek. Pozostałą część należności za wykonanie zamówienia należy przekazać na konto **PANS** zgodnie z terminem zapłaty wskazanym na fakturze.

Wyniki badań zostaną wydane nie później niż w terminie 7 dni od dnia wpływu pozostałej części należności na rachunek bankowy .....

Jeżeli Zleceniodawca w ciągu 14 dni od dnia otrzymania niniejszego potwierdzenia nie dokona jego zwrotu, warunki umowy uważa się za nie uzgodnione.

Inne postanowienia:

Kwestor

Rektor

Akceptacja Zleceniodawcy

Wypełnia Centrum Innowacji i Transferu Technologii:

Nr ewidencyjny PBZ: **PBZ/...../202...**

Data przyjęcia wniosku: DD..../MM..../RR....

**WNIOSEK**  
**O REALIZACJĘ PRAC BADAWCZYCH I INNYCH PRAC ZLECONYCH (PBZ)<sup>1</sup>**

.....  
(data i pieczęć CiITT)

Zakres PBZ:

1. Prace naukowe<sup>2</sup>:

a) badania podstawowe

b) badania aplikacyjne

2. Prace rozwojowe

3. Inne prace zlecone<sup>3</sup>

1. Zleceniodawca (nazwa, adres, KRS, NIP, REGON, telefon, email, osoba kontaktowa):

.....  
.....  
.....  
.....  
.....

2. Tytuł PBZ:

.....  
.....

3. Dyscyplina

naukowa:.....

---

<sup>1</sup> Usługi badawcze świadczone na rzecz podmiotów należących do systemu szkolnictwa wyższego i nauki nie podlegają ocenie efektów finansowych badań naukowych i prac rozwojowych zgodnie z § 22. 1. Rozporządzenia Ministra Nauki i Szkolnictwa Wyższego z dnia 22 lutego 2019 r. w sprawie ewaluacji jakości działalności naukowej.

<sup>2</sup> Badania naukowe są działalnością obejmującą:

a. badania podstawowe rozumiane jako prace empiryczne lub teoretyczne mające przede wszystkim na celu zdobywanie nowej wiedzy o podstawach zjawisk i obserwowalnych faktów bez nastawienia na bezpośrednie zastosowanie komercyjne;

b. badania aplikacyjne rozumiane jako prace mające na celu zdobycie nowej wiedzy oraz umiejętności, nastawione na opracowywanie nowych produktów, procesów lub usług lub wprowadzanie do nich znaczących ulepszeń.

2. Prace rozwojowe są działalnością obejmującą nabywanie, łączenie, kształtowanie i wykorzystywanie dostępnej aktualnie wiedzy i umiejętności, w tym w zakresie narzędzi informatycznych lub oprogramowania, do planowania produkcji oraz projektowania i tworzenia zmienionych, ulepszonych lub nowych produktów, procesów lub usług, z wyłączeniem działalności obejmującej rutynowe i okresowe zmiany wprowadzane do nich, nawet jeżeli takie zmiany mają charakter ulepszeń.

<sup>3</sup> Dotyczą wszelkich usług nie wpisujących się w definicję badań naukowych i prac rozwojowych wynikające z ustawy Prawo o szkolnictwie wyższym i nauce.

4. Zapotrzebowanie na zakup aparatury (jeśli dotyczy, należy uzasadnić jaka aparatura jest planowana do zakupu):.....  
.....

5. Wykorzystanie posiadanej aparatury (jeśli dotyczy, należy wskazać rodzaj i zakres wykorzystania w ramach PBZ)  
.....  
.....

6. Zaliczkowanie PBZ (jeśli dotyczy, podać wysokość zaliczki w %):.....

7. Etapy realizacji PBZ (jeśli dotyczy, podać etapy i kwoty):

I etap: ..... zł brutto

II etap: ..... zł brutto

8. Zespół realizujący PBZ:

Wydział:.....

Zakład:.....

Kierownik PBZ: .....

a) tytuł, stopień naukowy:.....

b) imię i nazwisko:.....

c) telefon:.....

d) email:.....

Wykonawcy PBZ:

.....

a) *(tytuł, stopień naukowy, imię i nazwisko)*

.....

b) *(tytuł, stopień naukowy, imię i nazwisko)*

Wykonawcy zewnętrzni PBZ:

.....

a) *(tytuł, stopień naukowy, imię i nazwisko, instytucja/firma)*

.....

b) *(tytuł, stopień naukowy, imię i nazwisko, instytucja/firma)*

9. Proponowana forma wynagrodzenia kierownika i wykonawców:

a) umowa cywilnoprawna

b) wynagrodzenie osobowe

c) dodatek z tytułu realizacji zewnętrznej działalności usługowej

10. Załączniki:

a) harmonogram 2 egz. (podpisany przez Kierownika PBZ wraz z wersją elektroniczną)

b) kalkulacja 2 egz. (podpisany przez Kierownika PBZ wraz z wersją elektroniczną)

c) kopia załącznika nr 1 (oryginał należy dostarczyć do Centrum Innowacji i Transferu Technologii wraz z wersją elektroniczną)

11. Uwagi:

.....  
.....

12. Wnioskuje/nie wnioskuje\* o realizację PBZ w trybie uproszczonym.

Kierownik PBZ

.....

*/data, pieczęć i podpis/*

**Decyzja Rektora lub osoby upoważnionej**

akceptacja

brak akceptacji

Uzasadnienie (w przypadku braku akceptacji):

.....

1. Narzuty ogólnouczelniane:.....%

2. Narzuty CIiTT:.....%

3. Wysokość zysku:.....%

4. Podział zysku:

- dla CIiTT: .....%

- dla PANS: .....%

Wyrażam/nie wyrażam\* zgody na realizację PBZ w trybie uproszczonym.

**Rektor lub osoba upoważniona**

.....

*/data, pieczęć i podpis/*

\* niepotrzebne skreślić

WZÓR

DOKUMENT WEWNĘTRZNY - NIE UDOSTĘPNIAC ZLECENIODAWCY

<b>Kalkulacja</b>					
<b>ZLECENIODAWCA</b>		<b>Firma/Instytucja .....</b>			
<b>Numer ewidencyjny PBZ</b>	<b>PBZ/.../20....</b>	<b>Tytuł PBZ</b>	<b>Kierownik PBZ</b>	<b>Zakład</b>	<b>Wydział</b>
		<u>NALEŻY</u> <u>DOSTARCZYĆ</u> <u>WERSJE</u> <u>ELEKTORNICZNA I</u> <u>PAPIEROWA</u>			

Lp.	Pozycje kalkulatoryjne (rodzaje kosztów)	Wskaźnik %	Ogółem (zł)	Kwoty*		
				2023	2024	2025
1	Wynagrodzenie osobowe brutto z pochodnymi pracodawcy		0,00	0,00	0,00	0,00
2	Umowy zlecenia brutto z pochodnymi pracodawcy		0,00	0,00	0,00	0,00
3	Dodatek z tytułu zewnętrznej działalności usługowej		0,00	0,00	0,00	0,00
4	Delegacje krajowe		0,00	0,00	0,00	0,00
5	Delegacje zagraniczne		0,00	0,00	0,00	0,00
6	Usługi obce		0,00	0,00	0,00	0,00
7	Materiały, odczynniki i środki małowenne		0,00	0,00	0,00	0,00
8	Inne wydatki związane ze zleceniem		0,00	0,00	0,00	0,00
9	<b>RAZEM (poz. 1 do 8)</b>		<b>0,00</b>	<b>0,00</b>	<b>0,00</b>	<b>0,00</b>
10	Nakłady na aparaturę	0,00%	0,00	0,00	0,00	0,00
11	Narzut kosztów przeznaczonych na CiITT - poz. 9	0,00%	0,00	0,00	0,00	0,00
12	Narzut kosztów ogólnouczelnianych - poz. 9	0,00%	0,00	0,00	0,00	0,00
13	RAZEM (poz. 9 do 12)		0,00	0,00	0,00	0,00
14	Zysk - poz. 14	0,00%	0,00	0,00	0,00	0,00
15	Razem (poz. 13+14)		0,00	0,00	0,00	0,00
16	<b>Przychód ogółem / netto poz. 16</b>		<b>0,00</b>	<b>0,00</b>	<b>0,00</b>	<b>0,00</b>
17	Podatek VAT - poz. 17	0,00%	0,00	0,00	0,00	0,00
18	<b>Kwota brutto (poz. 16 + 17)</b>		<b>0,00</b>	<b>0,00</b>	<b>0,00</b>	<b>0,00</b>

\*należy wypełnić jedynie zielone pola

Sprawdzono i zatwierdzono zgodnie z § 5 pkt. 2 Regulaminu realizacji prac badawczych i innych prac zleconych świadczonych na rzecz otoczenia społeczno-gospodarczego Państwowej Akademii Nauk Stosowanych im. Ignacego Mościckiego w Ciechanowie

Kwestura

..... /data, pieczęć i podpis/

Dział Spraw Osobowych

..... /data, pieczęć i podpis/

Centrum Innowacji i Transferu Technologii

..... /data, pieczęć i podpis/

Kierownik PBZ

..... /data, pieczęć i podpis/

Dział administracyjno- inwestycyjny

..... /data, pieczęć i podpis/

Zatwierdz Rektor lub osoba upoważniona

..... /data, pieczęć i podpis/



Nr ewidencyjny PBZ: **PBZ/...../202...**

**HARMONOGRAM**

**wstępny/końcowy<sup>1</sup> realizacji PBZ**

pt.:.....

Lp.	Nazwa i zakres etapu <sup>2</sup>	Termin realizacji dd/mm/rr - dd/mm/rr	Przewidywane koszty brutto <sup>3</sup> (zł)
1	2	3	4
1.			
2.			
....			
<b>Razem brutto</b>			

<sup>1</sup> niepotrzebne skreślić

<sup>2</sup> jeśli dotyczy

<sup>3</sup> zgodnie z załącznikiem nr 3 (kalkulacja)

Kierownik PBZ:

.....

*(tytuł naukowy, stopień naukowy/tytuł zawodowy, imię i nazwisko, telefon, email)*

Kierownik PBZ

.....

/data, pieczęć i podpis/

## WZÓR

Załącznik nr 5 do Regulaminu prac badawczych i innych prac zleconych świadczonych na rzecz otoczenia społeczno-gospodarczego Państwowej Akademii Nauk Stosowanych im. Ignacego Mościckiego w Ciechanowie wprowadzonego zarządzeniem 66/2023

### UMOWA nr ..... o realizację pracy badawczej lub innej pracy zleconej<sup>1</sup>

zawarta w dniu ..... w ..... , pomiędzy:

..... z siedzibą w: ....., ul. ...., wpisanym do rejestru przedsiębiorców Krajowego Rejestru Sądowego prowadzonego przez Sąd ..... pod numerem KRS: ....., posiadającym NIP: ..... oraz numer REGON: ....., zwaną/ym w treści umowy **Zleceniodawcą**, reprezentowanym przez:

1. ....
2. ....

a

Państwową Akademią Nauk Stosowanych im. Ignacego Mościckiego, ul. Gabriela Narutowicza 9, 06-400 Ciechanów, NIP: 566-18-05-832 REGON: 130869208 zwaną w treści umowy **Wykonawcą**, reprezentowaną przez:

..... – ..... działającego na podstawie pełnomocnictwa ....., z dnia ..... roku, przy kontrasygnacie .....

zwanymi w treści umowy łącznie **Stronami**, a każda z nich osobno **Stroną**,

o następującej treści:

#### § 1

1. Zleceniodawca zamawia, a Wykonawca zobowiązuje się wykonać na podstawie wniosku o przyjęcie prac badawczych i innych prac zleconych z dnia ..... pracą badawczą lub inną pracą zleconą pt.: „.....” (dalej: zlecenie).
2. Kierownikiem zlecenia ze strony Wykonawcy jest .....

#### § 2

1. Wykonawca zobowiązuje się wykonać zlecenie określoną w § 1 w terminie do dnia ..... r. i przekazać Zleceniodawcy wyniki w formie .....
2. Zakres, terminy rozpoczęcia i zakończenia poszczególnych etapów zlecenia oraz wysokość wynagrodzeń za poszczególne etapy - określa harmonogram, stanowiący integralną część umowy (załącznik nr 1 do niniejszej umowy).
3. Merytoryczny nadzór nad prawidłowym wykonaniem przedmiotu niniejszej umowy sprawuje: ze strony Zleceniodawcy – .....

<sup>1</sup> Projekt umowy należy dostosowywać zgodnie ze specyfiką PBZ, odrębnie wymaga weryfikacji i akceptacji przez radcę prawnego.

## WZÓR

ze strony Wykonawcy – .....

4. Zleceniodawca zobowiązuje się do ścisłej współpracy z Wykonawcą w zakresie merytorycznym i organizacyjnym niezbędnym do należytej realizacji postanowień niniejszej umowy, w tym w szczególności do przekazywania niezbędnych dokumentów i informacji, udzielania niezbędnych wyjaśnień oraz zapewnienia kontaktu Wykonawcy z osobami reprezentującymi Zleceniodawcę.
5. Wykonawca może powierzyć wykonanie przedmiotu umowy osobom trzecim.
6. Prawidłowość wykonania zlecenia oraz inne istotne uzgodnienia strony potwierdzą w protokole zdawczo-odbiorczym, o którym mowa w § 4.

### § 3

1. Należność za wykonane zlecenie ustala się w wysokości: ..... **zł netto + obowiązujący podatek VAT** (słownie złotych netto: ..... złotych ...../100 + obowiązujący podatek VAT) jako cenę umowną.
2. Należność za wykonane zlecenie płatna będzie w częściach, zgodnie z poniższym harmonogramem:
  - 1) I etap: ..... zł netto + obowiązujący podatek VAT,
  - 2) II etap: ..... zł netto + obowiązujący podatek VAT,co jest zgodnie z załącznikiem, o którym mowa w § 2 ust. 2, w formie przelewu z rachunku Zleceniodawcy nr: ..... na konto Wykonawcy : ..... w terminie 14 dni od daty wystawienia faktury za wykonane zlecenie, względnie etap, zgodnie z harmonogramem, o którym mowa w § 2 ust. 2.
3. Zleceniodawca zobowiązuje się do wpłaty zaliczki w wysokości: ..... **zł netto + obowiązujący podatek VAT** w terminie 14 dni od daty zawarcia umowy na rachunek wymieniony w ust. 2.
4. Za dzień zapłaty należności, o których mowa w ust. 1 i 3 uważa się dzień zaksięgowania właściwych kwot na rachunku bankowym Wykonawcy.
5. W przypadku opóźnienia w zapłacie należności, o których mowa w ust. 1 i 3, naliczone zostaną ustawowe odsetki za opóźnienie zgodnie z obowiązującymi przepisami.

### § 4

1. Wykonawca zobowiązany jest zawiadomić Zleceniodawcę o zakończeniu każdego etapu i całości zlecenia.
2. Odbioru etapu i całości zlecenia dokonuje się protokołem zdawczo-odbiorczym za każdy etap i końcowym podpisanym przez obie Strony.
3. Jeżeli Zleceniodawca nie odebrał przedmiotu umowy w terminie 7 dni od zawiadomienia, o którym mowa w ust. 1, Wykonawca ma prawo sporządzić jednostronny protokół przekazania, który stanowi podstawę jej rozliczenia i fakturowania.
4. Postanowienia odnośnie zagospodarowania i rozliczenia dokumentacji, nie zużytej aparatury, urządzeń, materiałów wytworzonych, zakupionych lub przekazanych Wykonawcy przez Zleceniodawcę, zostaną podjęte przy odbiorze końcowym wyników zlecenia i zapisane w protokole zdawczo-odbiorczym.

### § 5

1. Strony postanawiają, że obowiązującą je formę odszkodowania stanowią kary umowne.
2. Strony przewidują możliwość nakładania kar umownych, które będą naliczane w następujących wypadkach i wysokościach:

## WZÓR

- a) za odstąpienie przez Zleceniodawcę od realizacji przyjętego i uzgodnionego do wykonania przez wykonawcę zlecenia, w wysokości 4% wartości umowy brutto;
  - b) Zleceniodawca zapłaci wykonawcy karę umowną za opóźnienie w odbiorze wykonanego zlecenia w wysokości 0,25% wartości zlecenia brutto, za każdy dzień opóźnienia.
3. Strony zastrzegają sobie prawo do odszkodowania uzupełniającego zgodnie z Kodeksem Cywilnym. Uczelnia nie ponosi odpowiedzialności za utracone przez Współpracującego korzyści, a jedynie na normalne następstwa zawinionego niewykonania lub nieprawidłowego wykonania zlecenia.

### § 6

1. Zleceniodawcy przysługuje prawo zapoznania się na miejscu z przebiegiem realizacji zlecenia i uzyskanymi wynikami w terminie uzgodnionym przez Strony z przynajmniej 7-dniowym wyprzedzeniem. W tym celu Zleceniodawca wyznacza swoich przedstawicieli w osobach:

.....

.....

Do udzielania informacji o stanie realizacji pracy Wykonawca upoważnia następujące osoby:

.....

.....

2. Stronom przysługuje prawo wprowadzania zmian i poprawek, pod warunkiem uzgodnienia ich z drugą Stroną, w formie pisemnego aneksu, po uprzednim powiadomieniu pisemnym.
3. W przypadku, gdy realizacja wymienionych w ust. 2 zmian i poprawek spowoduje zmianę terminu zakończenia zlecenia lub wzrost kosztów, zmiany te powinny być przedmiotem aneksu do umowy.
4. W przypadku, gdy zaproponowane przez Zleceniodawcę zmiany lub poprawki zmieniają całkowicie charakter zlecenia lub zdaniem Wykonawcy nie będą uzasadnione z naukowo-badawczego punktu widzenia, Wykonawcy służy prawo uchylecia się od ich uwzględnienia i kontynuowania zlecenia zgodnie z niniejszą umową.

### § 7

1. Jeżeli Zleceniodawca dojdzie do wniosku, że kontynuacja wykonania zlecenia jest niecelowa z istotnych i uzasadnionych przyczyn, ma obowiązek niezwłocznie zawiadomić o tym drugą Stronę.
2. W przypadku, o którym mowa w ust. 1 Strony w terminie 14 dni od zawiadomienia rozpatrzą wspólnie celowość kontynuowania wykonania zlecenia, ustalając jednocześnie w protokole stopień jej zaawansowania.
3. W przypadku uznania przez obie Strony nie celowości kontynuowania zlecenia umowa ulega rozwiązaniu.
4. W przypadku, o którym mowa w ust. 3 stosuje się § 11 ust. 3 umowy.

### § 8

1. Otrzymanie negatywnego (niezgodnego z oczekiwaniami Zleceniodawcy) wyniku zlecenia wykonanego zgodnie z umową nie zwalnia Zleceniodawcy od obowiązku zapłaty należności za jej wykonanie, o której mowa w § 3.

### § 9

1. Wykonawca zobowiązuje się przenieść na Zleceniodawcę w ramach wynagrodzenia za wykonanie przedmiotu niniejszej Umowy całość praw majątkowych do wyników zlecenia, w tym prawa własności przemysłowej i prawa do ich uzyskania, z uwzględnieniem ust. 4-6. Zleceniodawca zobowiązuje się jednakże do wskazywania jako podmioty praw osobistych do wyników zlecenia twórcę/współtwórców ze strony Wykonawcy (wraz z afiliacją Wykonawcy) w zgłoszeniach urzędowych, opisach i rejestrach oraz w innych dokumentach i publikacjach.
2. Zleceniodawca jest zobowiązany zawiadomić Wykonawcę o zgłoszeniu wyników zlecenia, stanowiących przedmiot praw własności przemysłowej, do ochrony w Urzędzie Patentowym Rzeczypospolitej Polskiej lub w innym urzędzie patentowym.

## WZÓR

3. Nabycie przez Zleceniodawcę praw, o których mowa w ust. 1 niniejszego paragrafu nastąpi po przekazaniu mu dokumentacji technicznej wyników zlecenia w dniu zapłaty przez Zleceniodawcę całości wynagrodzenia należnego Wykonawcy za wykonanie przedmiotu niniejszej umowy. Zleceniodawca nie jest uprawniony do korzystania z wyników zlecenia do daty nabycia praw majątkowych do nich.
4. Wykonawca zobowiązuje się przenieść na Zleceniodawcę w ramach wynagrodzenia za wykonanie przedmiotu niniejszej umowy także majątkowe prawa autorskie do stanowiącej utwór w rozumieniu ustawy o prawie autorskim i prawach pokrewnych dokumentacji technicznej wyników zlecenia, bez ograniczeń czasowych i terytorialnych, na wszystkich znanych na dzień zawarcia umowy polach eksploatacji, w szczególności na następujących polach eksploatacji:
  - 1) w zakresie utrwalania i zwielokrotniania dokumentacji technicznej - wytwarzanie dowolną techniką egzemplarzy utworu, w tym techniką drukarską, reprograficzną, zapisu magnetycznego oraz techniką cyfrową,
  - 2) w zakresie obrotu oryginałem albo egzemplarzami, na których dokumentację techniczną utrwalono - wprowadzanie do obrotu, użyczenie lub najem oryginału albo egzemplarzy,
  - 3) w zakresie rozpowszechniania dokumentacji technicznej w sposób inny niż określony w pkt 2 - publiczne wykonanie, wystawienie, wyświetlenie, odtworzenie oraz nadawanie i reemitowanie, a także publiczne udostępnianie utworu w taki sposób, aby każdy mógł mieć do niego dostęp w miejscu i w czasie przez siebie wybranym
5. Wykonawca zobowiązuje się przenieść na Zleceniodawcę w ramach wynagrodzenia za wykonanie przedmiotu niniejszej umowy także:
  - 1) wyłączone prawo zezwalania na wykonywanie zależnych praw autorskich do wszelkich opracowań dokumentacji technicznej wyników zlecenia (lub jej poszczególnych elementów), tj. prawo zezwalania na rozporządzanie i korzystanie z takich opracowań na polach eksploatacji wskazanych w ust. 4, z zastrzeżeniem konieczności zachowania przez Zleceniodawcę należytej staranności przy wykonywaniu tych praw, w tym rzetelności naukowej,
  - 2) własność przekazanych Zleceniodawcy nośników, na których została utrwalona dokumentacja techniczna wyników zlecenia.
6. Wykonawca zobowiązuje się do zachowania w poufności wyników zlecenia. Strony jednocześnie dopuszczają możliwość upowszechnienia przez Wykonawcę wyników zlecenia, w tym w formie publikacji naukowych lub wykładów na konferencjach, na podstawie uprzedniej zgody Zleceniodawcy.
7. W przypadku dokonania przez Wykonawcę zmian, ulepszeń lub uzupełnień wyników zlecenia po wygaśnięciu niniejszej umowy, Strony w odrębnej pisemnej umowie ustalą podmiot uprawniony z tytułu praw majątkowych do wyników opracowanych w wyniku zmian, ulepszeń lub uzupełnień, jak i rozliczenia finansowe Stron z tego tytułu.
8. W przypadku gdy rezultatem prowadzonych przez Wykonawcę w ramach niniejszej umowy będzie przedmiot prawa własności przemysłowej w rozumieniu art. 3 ust. 1 pkt 6 ustawy z dnia 30 czerwca 2000 r. Prawo własności przemysłowej, Strony podpiszą oddzielną umowę, o współwłasności praw własności przemysłowej w sposób uwzględniający wkład twórczy i finansowy Stron.
9. Zleceniodawca oświadcza, iż jest mu wiadomym, że używanie jakichkolwiek znaków towarowych Wykonawcy w związku z wykonywanym zleceniem wymaga zawarcia odrębnej pisemnej umowy z Wykonawcą.

## § 10

Zgodnie z art. 13 ust. 1 i 2 Rozporządzenia Parlamentu Europejskiego i Rady (UE) 2016/679 z dnia 27 kwietnia 2016 r. w sprawie ochrony osób fizycznych w związku z przetwarzaniem danych osobowych i w sprawie swobodnego przepływu takich danych oraz uchylenia dyrektywy 95/46/WE (Dz. U. UE L 119/1 z 4.5.2016 r.), dalej RODO, Strony oświadczają, że są wzajemnie dla siebie administratorami danych osobowych, a dane osobowe przetwarzane będą w celu realizacji praw i obowiązków wynikających ze współpracy, na podstawie RODO. Dane osobowe będą przechowywane przez okres trwania współpracy, na podstawie RODO oraz w obowiązkowym okresie przechowywania

## WZÓR

dokumentacji związanej ze współpracą, ustaloną zgodnie z odrębnymi przepisami. Każda ze stron posiada prawo dostępu do treści swoich danych oraz prawo do ich sprostowania, usunięcia, ograniczenia przetwarzania, prawo do przenoszenia danych, prawo wniesienia sprzeciwu, prawo do cofnięcia zgody w dowolnym momencie bez wpływu na zgodność z prawem przetwarzania, którego dokonano na podstawie zgody przed jej cofnięciem.

### § 11

1. Niniejsza Umowa wygasa wskutek wykonania przez Strony zobowiązań określonych w umowie.
2. Każdej ze Stron przysługuje prawo wypowiedzenia niniejszej umowy z zachowaniem ..... (słownie: .....) okresu wypowiedzenia, ze skutkiem na koniec miesiąca kalendarzowego następującego po zakończeniu miesiąca, w którym nastąpiło wypowiedzenie.
3. W przypadku rozwiązania umowy Zleceniodawca pokrywa należność za wykonane zlecenie do chwili jej przerwania, w wysokości odpowiadającej faktycznie poniesionym kosztom, włączając w to przyjętą przez Wykonawcę stawkę zysku określoną w kalkulacji wstępnej Wykonawcy oraz kwoty zobowiązań Wykonawcy, które zostały zaciągnięte do zrealizowania zlecenia do chwili jej przerwania.

### § 12

1. W przypadku naruszenia przez Wykonawcę postanowień Umowy z przyczyn przez niego zawinionych i nienaprawienia tego uchybienia w terminie 21 dni od dnia zawiadomienia Wykonawcy o takim naruszeniu, Zleceniodawca może rozwiązać niniejszą umowę ze skutkiem natychmiastowym i żądać naprawienia wyrządzonej szkody.
2. W przypadku naruszenia przez Zleceniodawcę postanowień umowy z przyczyn leżących po stronie Zleceniodawcy i nie naprawienia tego uchybienia w terminie 21 dni od dnia zawiadomienia Wykonawcy o takim naruszeniu, Wykonawca może rozwiązać niniejszą umowę ze skutkiem natychmiastowym i żądać naprawienia wyrządzonej szkody.
3. Strony zgodnie postanawiają, że realizacja zlecenia przez Wykonawcę może ulec opóźnieniu w stosunku do terminów określonych w harmonogramie realizacji zlecenia w przypadku niewykonania lub nienależytego wykonania obowiązków Zleceniodawcy, o których mowa w niniejszej umowie lub wystąpienia obiektywnych okoliczności mających wpływ na termin realizacji zlecenia, w szczególności będących skutkiem działań lub zaniechań organów administracji publicznej, które to okoliczności nie leżą po stronie Wykonawcy ani nie zostały przez niego zawinione – pod warunkiem zawiadomienia Zleceniodawcy na piśmie o wystąpieniu takiej okoliczności, przy jednoczesnym wskazaniu przez Wykonawcę szacowanego opóźnienia bądź wykazania, że zaistniała okoliczność do czasu jej ustania uniemożliwia kontynuację realizacji zlecenia.
4. Opóźnienie, o którym mowa w ust. 3 nie będzie stanowiło naruszenia umowy przez Wykonawcę.
5. Strony nie ponoszą odpowiedzialności za jakiegokolwiek niewykonanie lub nienależyte wykonanie zobowiązań wynikających z niniejszej umowy, jeśli jest ono następstwem zdarzeń mających charakter siły wyższej, pozostających poza ich kontrolą i za które nie ponoszą odpowiedzialności, w tym w szczególności: wojny, powodzi, pożarów, aktów terroru, strajków, awarii satelity lub jego systemów naziemnych, awarii systemów komputerowych, lub innych przejawów siły wyższej.
6. Terminy wykonania zobowiązań wynikających z umowy ulegają odpowiednio przedłużeniu o czas trwania zdarzeń, o których mowa w ust. 5.

### § 13

1. W przypadku, gdy którekolwiek postanowienie niniejszej umowy zostanie uznane za nieważne lub nieskuteczne, pozostałe postanowienia zachowują moc i skuteczność.
2. Postanowienia niniejszej umowy nieważne lub nieskuteczne zgodnie z ust. 1 zostaną zastąpione, na mocy niniejszej umowy, postanowieniami ważnymi w świetle prawa i w pełni skutecznymi, które

## WZÓR

wywołują skutki prawne zapewniające możliwie zbliżone do pierwotnych korzyści gospodarcze dla każdej ze Stron.

### § 14

1. W sprawach nieuregulowanych niniejszą umową mają zastosowanie przepisy Kodeksu cywilnego oraz inne przepisy powszechnie obowiązujące.
2. Strony zobowiązują się do wzajemnego pisemnego informowania o zmianach adresów wskazanych w niniejszej umowie. W przypadku niepoinformowania o zmianie adresu, korespondencję nadaną listem poleconym na ostatnio znany Stronie adres uważa się za doręczoną po jej dwukrotnym awizowaniu.
3. Wszelkie zmiany i uzupełnienia umowy wymagają formy pisemnej pod rygorem nieważności.
4. Wszelkie spory wynikłe z realizacji postanowień umowy Strony zobowiązują się rozwiązać na drodze polubownej, w szczególności poprzez negocjacje, podjęte niezwłocznie po wystąpieniu ich przyczyny, w przypadku braku takiej możliwości poddają pod rozstrzygnięcie sądu właściwego dla siedziby Wykonawcy.

### § 15

Umowę sporządzono w dwóch jednobrzmiących egzemplarzach, po jednym dla każdej ze Stron.

**ZLECENIODAWCA**

**WYKONAWCA**

WZÓR

Załącznik nr 1 do Umowy

**HARMONOGRAM**

**wstępny/końcowy<sup>1</sup> realizacji PBZ**

pt.:.....

Lp.	Nazwa i zakres etapu <sup>2</sup>	Termin realizacji dd/mm/rr - dd/mm/rr	Przewidywane koszty brutto <sup>3</sup> (zł)
1	2	3	4
1			
2			
....			
<b>Razem brutto</b>			

<sup>1</sup> niepotrzebne skreślić

<sup>2</sup> jeśli dotyczy

<sup>3</sup> zgodnie z załącznikiem nr 3 (kalkulacja)

**ZLECENIODAWCA**

**WYKONAWCA**



**PAŃSTWOWA AKADEMIA NAUK STOSOWANYCH**  
**im. Ignacego Mościckiego**  
**w CIECHANOWIE**  
**ul. Gabriela Narutowicza 9, 06-400 Ciechanów**

---

**UMOWA RAMOWA O WSPÓLPRACY**

zawarta w Ciechanowie dnia ..... r. pomiędzy :

**Państwową Akademią Nauk Stosowanych im. Ignacego Mościckiego w Ciechanowie**  
**ul. Gabriela Narutowicza 9,**  
**06-400 Ciechanów.**

**NIP 566 18 05 832 REGON 130869208**

reprezentowaną przez :

**Rektora - dr inż. Grzegorza Koca**

zwaną dalej Uczelnią,

a

firmą:

.....,  
**ul. ...., NIP: ....., REGON: ....., KRS: .....**

reprezentowaną przez:

.....

.....

zwaną dalej Współpracującym.

Zważywszy na to, że Współpracujący działa w branży ..... i zajmuje się szeroko rozumianą produkcją w tym ....., zaś zgodnie ze Statutem Uczelni, Uczelnia może prowadzić działalność naukową, świadczyć usługi badawcze oraz dokonywać transferu wiedzy i technologii do gospodarki, Strony zgodnie postanawiają zawrzeć niniejszą Umowę mając na celu wzajemną współpracę i osiągnięcie korzyści naukowych i badawczych, innowacyjności w działaniu i rozwoju kadry.

**§ 1**

1. Strony przewidują i zobowiązują się do tego, że:

- a. przedmiotem ich współpracy będzie świadczenie usług w części nieruchomości Uczelni odpowiadających potrzebom Współpracującego, z przeznaczeniem na realizację ogólnych celów Współpracującego w zakresie rozwoju obecnych produktów z branży ..... oraz rozwoju kolejnych m.in z branż ....., jako producenta z sektora ..... przy jednoczesnym ustaleniu zasad korzystania ze sprzętów, surowców Współpracującego dla potrzeb

działalności Uczelni, w tym świadczenia odpłatnych i nie odpłatnych usług, w celach dydaktycznych, poznawczych, transferze technologii i innych mających na celu poszerzenie możliwości rozwoju uczelni i studentów,

- b. na części własnej nieruchomości Uczelnia będzie prowadzi laboratorium ..... (zwanego dalej: laboratorium),
- c. Uczelnia zapewni podstawowe i niezbędne urządzenia, przyrządy, mierniki, wyposażenie specjalistyczne, materiały, surowce, własne zasoby ludzkie do prowadzenia prac i normalnego funkcjonowania laboratorium,
- d. Współpracujący lub Uczelnia zapewni kadre do pracy w laboratorium,
- e. Uczelnia zapewni własnego pracownika/ koordynatora, który na bieżąco, w zakresie kompetencji będzie uczestniczył w transferze technologii, pracach badawczych oraz zaangażuje w płynne działanie działu B+R,
- f. Współpracujący zobowiązuje się do przestrzegania zasad BHP, PIP, ppoż. i itp. W zakresie prowadzenia swojej działalności B+R na terenie nieruchomości i w częściach wspólnych,
- g. Uczelnia zapewni wsparcie merytoryczne i współpracę przy prowadzeniu projektów naukowych i wdrożeniowych wymagających wspólnej realizacji,
- h. Uczelnia udostępni narzędzia specjalistyczne, które posiada lub nabędzie jeżeli będą potrzebne do realizacji testów / badań / prac realizowanych przez laboratorium,
- i. Uczelnia zapewni podłączenie mediów i innych niezbędnych elementów w zakresie prawidłowego działania laboratorium takich jak wentylacja, ogrzewanie, dostęp do zlewni, śmietników itp.

2. Ponadto, Strony przewidują:

- a) wspólne prace badawczo-rozwojowe i wdrożeniowe oraz wspólne pozyskiwanie grantów, dofinansowań czy projektów badawczych na rozwijanie nowych produktów Współpracującego,
- b) wsparcie Uczelni i/lub wspólne prace nad nowymi produktami Współpracującego w szczególności dla branży .....,
- c) możliwość prowadzenia szkoleń w ramach zleceń zewnętrznych od przyszłych użytkowników, które mogą być prowadzone przez Współpracującego, Uczelnię lub wspólnie w zależności od potrzeb lub wprowadzonej legislacji,
- d) możliwość uzgodnienia samodzielnych badań i testów na urządzeniach przez pracowników Współpracującego (testy i badania wyrobów i komponentów.), przez pracowników Uczelni (testy i badania specjalistyczne, własne prace badawcze i rozwojowe, zajęcia dydaktyczne dla studentów) oraz testy prowadzone wspólnie (testy i badania rozszerzone, wspólne prace badawcze, rozwojowe i wdrożeniowe),
- e) że na urządzeniach przekazanych jako marketingowe Uczelni odbywać się będą: prezentacje istniejących rozwiązań technologicznych oraz produktów, prezentacje i szkolenia z obsługi urządzeń, produktów i Systemu, zajęcia dydaktyczne / szkoleniowe / pokazowe dla studentów Uczelni.

3. Współpracujący zgadza się na realizację przez Uczelnię w pomieszczeniach laboratorium na sprzęcie i surowcach:

- a. prezentacji istniejących rozwiązań technologicznych, metod badawczych oraz produktów,
- b. zajęć dydaktycznych, szkoleniowych, pokazowych dla studentów Uczelni, usług na rzecz Współpracującego lub podmiotów zewnętrznych,

bez ponoszenia z tego tytułu kosztów przez Uczelnię na rzecz Współpracującego – o ile Strony zgodnie nie postanowią inaczej w konkretnych sytuacjach - z uwagi na to, że działania Uczelni będą służyły celom naukowym, badawczym i innowacyjnym. Wszelkie ustalenia, grafiki, zakres pracy i zużycia surowca będą omawiane przed realizacją powyższych punktów i wymagają obustronnej akceptacji.

- 4. Aranżacja, dostawa, uruchomienie sprzętu / urządzeń i oprogramowania, prowadzenie prac własnych laboratorium odbywać się będzie na koszt Uczelni.
- 5. Prowadzenie zajęć w przedmiotowych pomieszczeniach laboratorium na sprzęcie własnym, realizowała będzie Uczelnia.
- 6. Obsługa sprzętu pozostaje w zakresie pracowników Uczelni i koordynatora ze strony Uczelni.

## § 2

- 1. Współpracujący zamawia, a Uczelnia zobowiązuje się wykonywać uszczegółowione zlecenia na podstawie zgłoszenia Współpracującego, przekazanego Uczelni w formie pisemnej lub na podstawie otrzymanego zamówienia na wskazany adres e-mail po uzgodnieniu i zaakceptowaniu warunków realizacji danego zadania. Realizacja współpracy i zleceń odbywać się będzie zgodnie z obowiązującym w Uczelni Regulaminem prac badawczych i innych prac zleconych.
- 2. Zlecenia, o których mowa w ust. 1 będą kierowane do ..... na adres e-mail .....
- 3. Zakres, terminy rozpoczęcia i zakończenia poszczególnych etapów zlecenia oraz wysokość wynagrodzeń za poszczególne etapy uzgadnianie będą przed akceptacją ze strony Uczelni każdego zlecenia.
- 4. Do przekazania zlecenia oraz akceptacji warunków realizacji zlecenia określonych przez Uczelnię, Współpracujący upoważnia: ....., e-mail .....
- 5. Do przyjęcia zlecenia i ustalenia warunków jego realizacji przez Uczelnię, Uczelnia upoważnia: ..... e-mail .....
- 6. Współpracujący zobowiązuje się do ścisłej współpracy z Wykonawcą w zakresie merytorycznym i organizacyjnym niezbędnym do należytej realizacji postanowień niniejszej umowy oraz przekazywanych zleceń, w tym w szczególności do przekazywania niezbędnych dokumentów i informacji, udzielania wyjaśnień oraz zapewnienia kontaktu Uczelni z osobami reprezentującymi Zleceniodawcę.
- 7. Uczelnia może powierzyć wykonanie przedmiotu umowy osobom trzecim.
- 8. Prawidłowość wykonania zlecenia oraz inne istotne uzgodnienia strony potwierdzą w protokole zdawczo-odbiorczym.
- 9. Jeżeli Współpracujący nie odebrał przedmiotu zlecenia w terminie 7 dni od zawiadomienia o zakończeniu jego realizacji, Uczelnia ma prawo sporządzić jednostronny protokół przekazania, który stanowi podstawę rozliczenia i zafakturowania zlecenia.
- 10. Postanowienia odnośnie zagospodarowania i rozliczenia dokumentacji, niezużytej aparatury, urządzeń, materiałów wytworzonych, zakupionych lub przekazanych Uczelni

przez Współpracującego, zostaną – o ile będzie taka konieczność - podjęte przy odbiorze końcowym wyników zlecenia i zapisane w protokole zdawczo-odbiorczym.

11. Strony przewidują możliwość nakładania kar umownych, które będą naliczane w następujących wypadkach i wysokościach:
  - a) za odstąpienie przez Współpracującego od realizacji przyjętego i uzgodnionego do wykonania przez Uczelnię zlecenia, w wysokości 4% wartości umowy brutto;
  - b) Współpracujący zapłaci Uczelni karę umowną za opóźnienie w odbiorze wykonanego zlecenia w wysokości 0,25% wartości zlecenia brutto, za każdy dzień opóźnienia.
12. Strony zastrzegają sobie prawo do odszkodowania uzupełniającego zgodnie z Kodeksem Cywilnym. Uczelnia nie ponosi odpowiedzialności za utracone przez Współpracującego korzyści, a jedynie na normalne następstwa zawinionego niewykonania lub nieprawidłowego wykonania zlecenia.

### § 3

1. Strony zobowiązują się do:
  - a. osiągnięcia celów niniejszej Umowy w uzgodnionych wspólnie terminach,
  - b. umożliwienia nadzorowanego dostępu autoryzowanym pracownikom obu Stron do pomieszczeń laboratorium,
  - c. uregulowania zasad nabywania praw autorskich w razie powstania w ramach współpracy dzieł, wynalazków, wzorów użytkowych.
2. Współpracujący wyraża zgodę na możliwość realizacji praktyk zawodowych przez studentów Uczelni zgodnie z ustalonymi odrębną umową zasadami.

### § 4

1. Zmiana osób uprawnionych do zlecenia i akceptowania warunków realizacji zleceń wymaga pisemnego zgłoszenia drugiej Stronie, bez wymogu zawarcia aneksu do Umowy.
2. Osoby współdziałające ze strony Uczelni nie są uprawnione do zaciągania zobowiązań w imieniu Uczelni.

### § 5

1. Umowa zostaje zawarta na czas określony do dnia ....., z możliwością jej rozwiązania na piśmie z zachowaniem 3 miesięcznego okresu wypowiedzenia.
2. Wszelkie zmiany umowy wymagają formy pisemnej pod rygorem nieważności.

### § 6

1. Strony zobowiązują się do przestrzegania przy wykonywaniu umowy wszystkich postanowień zawartych w obowiązujących przepisach prawnych związanych z ochroną tajemnic handlowych oraz informacji niejawnych, o ile druga strona pisemnie wskaże, iż konkretne dane są tajne, podlegają ochronie przed ujawnieniem.
2. Strony zobowiązują się do przestrzegania przy wykonywaniu umowy wszystkich postanowień zawartych w obowiązujących przepisach prawnych krajowych i unijnych związanych z ochroną danych osobowych, a zwłaszcza w Rozporządzeniu Parlamentu Europejskiego i Rady (UE) 2016/679 z dnia 27 kwietnia 2016 r. w sprawie ochrony osób

fizycznych w związku z przetwarzaniem danych osobowych i w sprawie swobodnego przepływu takich danych oraz uchylenia dyrektywy 95/46/WE (Dz. Urz. UE z 2016 r., L 119/2 4.5.2016 PL).

## § 7

1. W sprawach nieuregulowanych umową mają zastosowanie przepisy Kodeksu cywilnego.
2. Spory wynikłe na tle niniejszej umowy Strony zobowiązują się rozwiązywać polubownie, zaś w przypadku niedojścia do porozumienia będą rozpatrywane będą przez sąd właściwy miejscowo dla Uczelni.
3. Umowa niniejsza została zawarta w dwóch jednobrzmiących egzemplarzach, po jednym dla każdej ze Stron.

Uczelnia

Współpracujący

## WZÓR

Załącznik nr 5b do Regulaminu prac badawczych i innych prac zleconych świadczonych na rzecz otoczenia społeczno-gospodarczego Państwowej Akademii Nauk Stosowanych im. Ignacego Mościckiego w Ciechanowie wprowadzonego zarządzeniem 66/2023

### ANEKS Nr ...

do umowy nr ..... z dnia ..... roku o realizację pracy badawczej lub innej pracy zleconej pt.:

.....

zawarty w dniu ..... roku, pomiędzy:

..... z siedzibą w: ....., ul. ...., wpisanym do rejestru przedsiębiorców Krajowego Rejestru Sądowego prowadzonego przez Sąd ..... pod numerem KRS: ....., posiadającym NIP: ..... oraz numer REGON: ....., zwanym **Zleceniodawcą** reprezentowanym przez:

1. ....
2. ....

a

Państwową Akademią Nauk Stosowanych im. Ignacego Mościckiego, ul. Gabriela Narutowicza 9, 06-400 Ciechanów, NIP: 566-18-05-832 REGON: 130869208 zwaną **Wykonawcą**, reprezentowaną przez:

..... - ....., przy kontrasygnacie ..... - .....

zwanymi w treści umowy łącznie **Stronami**, a każda z nich osobno **Stroną**, o następującej treści:

Niniejszym aneksem Strony zgodnie ustalają następujące zmiany do umowy.

§ 1

§ .... otrzymuje nowe następujące brzmienie:  
„.....”

§ 2

Pozostałe postanowienia umowy nie ulegają zmianie.

§ 3

Aneks sporządzono w dwóch jednobrzmiących egzemplarzach, po jednym dla każdej ze Stron.

**ZLECENIODAWCA**

**WYKONAWCA**

**I. We wzorze umowy o realizację zleconych prac badawczych przyjęto model, w którym przeniesiono prawa majątkowe na Zleceniodawcę.**

**W przypadku nie przenoszenia autorskich praw majątkowych na Zleceniodawcę można zastosować następujące zapisy:**

1. Strony oświadczają, iż w ramach zawarcia niniejszej umowy Wykonawca nie przenosi na Zleceniodawcę żadnych praw do jakichkolwiek praw własności intelektualnej powstałych w ramach wykonywania przedmiotu niniejszej umowy, w tym w szczególności autorskich praw majątkowych, pokrewnych lub zależnych oraz praw własności przemysłowej, a Zleceniodawca nie nabywa, w ramach wynagrodzenia przewidzianego w ramach niniejszej umowy, tych praw w żadnym zakresie.
2. Strony ustalają, iż w ramach wynagrodzenia przewidzianego w ramach niniejszej umowy Zleceniodawca uprawniony jest do wykorzystywania wyników usługi we własnej działalności z prawem do ewentualnej ich modyfikacji po uprzednim pisemnym uzgodnieniu z Wykonawcą w drodze odrębnej umowy.

**II. Zapisy dotyczące przenoszenia praw majątkowych przez pracownika na Uczelnię do wykorzystania w przypadku umowy o dzieło z pracownikiem ramach realizacji prac badawczych i innych prac zleconych:**

1. Wykonawca oświadcza iż:
  - 1) dzieło będzie wynikiem jego oryginalnej twórczości i nie będzie naruszać praw osób trzecich, w szczególności praw autorskich oraz dóbr osobistych, jak również, że wyłącznie on posiada całość autorskich praw niemajątkowych i majątkowych do dzieła oraz, że autorskie prawa majątkowe do dzieła są zbywalne i nie są ograniczone jakimikolwiek prawami na rzecz osób trzecich uniemożliwiających wykonanie zobowiązań określonych w ust. 2 i 3;
  - 2) Wykonawca oświadcza również, że dzieło nie było przez niego publicznie rozpowszechniane lub udostępniane za pośrednictwem jakichkolwiek środków przekazu lub rozpowszechniania;
  - 3) stworzenie dzieła nie nastąpiło w ramach stosunku pracy ani w ramach jakiegokolwiek stosunku cywilnoprawnego łączącego Wykonawcę z podmiotem trzecim.
2. Przeniesienie autorskich praw majątkowych obejmuje też prawa do zezwolenia na wykonywanie autorskich praw zależnych, na polach eksploatacji, o których mowa w par 5. Wykonawca upoważnia Zleceniodawcę do dokonywania niezbędnych zmian, przeróbek, dostosowań i opracowań przedmiotu umowy bez konieczności wyrażania odrębnej zgody Wykonawcy na powyższe.
3. Wykonawca oświadcza, że korzystanie przez Zleceniodawcę z autorskich praw do przedmiotu umowy, w szczególności we wskazanym wyżej zakresie, nie będzie stanowiło naruszenia jakichkolwiek praw osób trzecich, w szczególności praw autorskich i nie będą z tego tytułu podnoszone jakiegokolwiek roszczenia wobec Zleceniodawcę, ani w stosunku do działających na jego rzecz i w jego imieniu osób trzecich, w tym w szczególności wykorzystanie dzieła w sposób wskazany w niniejszym paragrafie nie narusza prawa do nienaruszalności formy i treści dzieła oraz jego rzetelnego wykorzystania.
4. Wynagrodzenie, o którym mowa w § ..... niniejszej umowy obejmuje przeniesienie przez Wykonawcę na Zleceniodawcę majątkowych praw do dóbr własności przemysłowej, w tym praw do wynalazków / wzorów użytkowych powstałych w wyniku realizacji niniejszej umowy oraz autorskich praw majątkowych do dzieła, będącego przedmiotem niniejszej umowy, jeśli w wyniku wykonania przedmiotu niniejszej umowy powstanie utwór w rozumieniu ustawy z dnia 4 lutego 1994 o prawie autorskim i prawach pokrewnych.
5. Wykonawca zobowiązuje się przenieść na Zleceniodawcę całość majątkowych praw autorskich do dzieła, bez ograniczeń czasowych i terytorialnych, na wszelkich znanych

w chwili zawarcia niniejszej umowy polach eksploatacji, a w szczególności w zakresie:

- 1) utrwalania i zwielokrotniania dzieła - wytwarzanie określoną techniką egzemplarzy dzieła, w tym techniką drukarską, reprograficzną, zapisu magnetycznego oraz techniką cyfrową;
  - 2) obrotu oryginałem albo egzemplarzami, na których dzieło utrwalono, wprowadzanie do obrotu, użyczenie lub najem oryginału albo egzemplarzy;
  - 3) rozpowszechniania dzieła w sposób inny niż określony w pkt 2 - publiczne wykonanie, wystawienie, wyświetlenie, odtworzenie oraz nadawanie i reemitowanie, a także publiczne udostępnianie utworu w taki sposób, aby każdy mógł mieć do niego dostęp w miejscu i w czasie przez siebie wybranym;
  - 4) zwielokrotniania techniką magnetyczną, cyfrową i optyczną;
  - 5) wprowadzenia do pamięci komputera;
  - 6) dzierżawy;
  - 7) udzielenia licencji;
  - 8) nadania za pomocą wizji lub fonii, zarówno przewodowej jak i bezprzewodowej;
  - 9) nadania za pośrednictwem satelity;
  - 10) publikowania nazwiska Wykonawcy przy wykorzystywaniu i rozporządzaniu dziełem;
  - 11) dokonywania zmian dzieła;
  - 12) kompilacji dzieła z innymi utworami (dziełami) i wykorzystywanie w powyższym zakresie;
  - 13) powszechnego udostępnienia w sieci internetowej;
  - 14) dalszego przenoszenia autorskich praw majątkowych na inne podmioty.
6. Nabycie autorskich praw majątkowych do dzieła nastąpi z momentem przekazania i przyjęcia dzieła przez Zleceniodawcę.

### **III. Przykładowy model zapisów do oświadczenia lub umowy o realizację zleconych prac badawczych gdzie przyjęto model, w którym przeniesiono prawa majątkowe na Zleceniodawcę.**

1. Wykonawca zobowiązuje się przenieść na Zleceniodawcę w ramach wynagrodzenia za wykonanie przedmiotu niniejszej Umowy całość praw majątkowych do wyników zlecenia, w tym prawa własności przemysłowej i prawa do ich uzyskania, z uwzględnieniem ust. 4-6. Zleceniodawca zobowiązuje się jednakże do wskazywania jako podmioty praw osobistych do wyników zlecenia twórcę/współtwórców ze strony Wykonawcy (wraz z afiliacją Wykonawcy) w zgłoszeniach urzędowych, opisach i rejestrach oraz w innych dokumentach i publikacjach.
2. Zleceniodawca jest zobowiązany zawiadomić Wykonawcę o zgłoszeniu wyników zlecenia, stanowiących przedmiot praw własności przemysłowej, do ochrony w Urzędzie Patentowym Rzeczypospolitej Polskiej lub w innym urzędzie patentowym.
3. Nabycie przez Zleceniodawcę praw, o których mowa w ust. 1 niniejszego paragrafu nastąpi po przekazaniu mu dokumentacji technicznej wyników zlecenia w dniu zapłaty przez Zleceniodawcę całości wynagrodzenia należnego Wykonawcy za wykonanie przedmiotu niniejszej umowy. Zleceniodawca nie jest uprawniony do korzystania z wyników zlecenia do daty nabycia praw majątkowych do nich.
4. Wykonawca zobowiązuje się przenieść na Zleceniodawcę w ramach wynagrodzenia za wykonanie przedmiotu niniejszej umowy także majątkowe prawa autorskie do stanowiącej utwór w rozumieniu ustawy o prawie autorskim i prawach pokrewnych dokumentacji technicznej wyników zlecenia, bez ograniczeń czasowych i terytorialnych, na wszystkich znanych na dzień zawarcia umowy polach eksploatacji, w szczególności na następujących polach eksploatacji:
  - 1) w zakresie utrwalania i zwielokrotniania dokumentacji technicznej - wytwarzanie dowolną techniką egzemplarzy utworu, w tym techniką drukarską, reprograficzną, zapisu magnetycznego oraz techniką cyfrową,
  - 2) w zakresie obrotu oryginałem albo egzemplarzami, na których dokumentację techniczną utrwalono - wprowadzanie do obrotu, użyczenie lub najem oryginału albo egzemplarzy,
  - 3) w zakresie rozpowszechniania dokumentacji technicznej w sposób inny niż określony w pkt 2 - publiczne wykonanie, wystawienie, wyświetlenie, odtworzenie oraz nadawanie i reemitowanie, a także publiczne udostępnianie utworu w taki sposób, aby każdy mógł mieć do niego dostęp w miejscu i w czasie przez siebie wybranym
5. Wykonawca zobowiązuje się przenieść na Zleceniodawcę w ramach wynagrodzenia za wykonanie przedmiotu niniejszej umowy także:
  - 1) wyłączone prawo zezwalania na wykonywanie zależnych praw autorskich do wszelkich opracowań dokumentacji technicznej wyników zlecenia (lub jej poszczególnych elementów),



- tj. prawo zezwalania na rozporządzanie i korzystanie z takich opracowań na polach eksploatacji wskazanych w ust. 4, z zastrzeżeniem konieczności zachowania przez Zleceniodawcę należytej staranności przy wykonywaniu tych praw, w tym rzetelności naukowej,
- 2) własność przekazanych Zleceniodawcy nośników, na których została utrwalona dokumentacja techniczna wyników zlecenia.
6. Wykonawca zobowiązuje się do zachowania w poufności wyników zlecenia. Strony jednocześnie dopuszczają możliwość upowszechnienia przez Wykonawcę wyników zlecenia, w tym w formie publikacji naukowych lub wykładów na konferencjach, na podstawie uprzedniej zgody Zleceniodawcy.
  7. W przypadku dokonania przez Wykonawcę zmian, ulepszeń lub uzupełnień wyników zlecenia po wygaśnięciu niniejszej umowy, Strony w odrębnej pisemnej umowie ustalą podmiot uprawniony z tytułu praw majątkowych do wyników opracowanych w wyniku zmian, ulepszeń lub uzupełnień, jak i rozliczenia finansowe Stron z tego tytułu.
  8. W przypadku gdy rezultatem prowadzonych przez Wykonawcę w ramach niniejszej umowy będzie przedmiot prawa własności przemysłowej w rozumieniu art. 3 ust. 1 pkt 6 ustawy z dnia 30 czerwca 2000 r. Prawo własności przemysłowej, Strony podpiszą oddzielną umowę, o współwłasności praw własności przemysłowej w sposób uwzględniający wkład twórczy i finansowy Stron.
  9. Zamawiający oświadcza, iż jest mu wiadomym, że używanie jakichkolwiek znaków towarowych Wykonawcy w związku z wykonywanym zleceniem wymaga zawarcia odrębnej pisemnej umowy z Wykonawcą.

**RAPORT NR .....**  
**z realizacji PBZ pt.:**

---

Zleceniodawca:

.....

Adres: .....

NIP: .....

REGON:.....

Nr ewidencyjny PBZ: .....

Kierownik PBZ: .....

*(tytuł, stopień naukowy imię i nazwisko, telefon, mail)*

.....

*(data, pieczęć i podpis)*

Sprawdzono pod względem merytorycznym:

Dyrektor Centrum Innowacji i Transferu Technologii

.....  
*(data, pieczęć i podpis)*

Sprawdzono pod względem formalnym:

Rektor lub osoba upoważniona

.....  
*(data, pieczęć i podpis)*

Ciechanów,.....20..... rok

Przykładowa struktura i zakres raportu<sup>1</sup>:

1. Wstęp
2. Cel badań
3. Zakres badań
4. Metodyka badawcza
5. Etapy realizacji badań
6. Wyniki badań
7. Wnioski i rekomendacje
8. Załączniki

---

<sup>1</sup> Zakres i struktura raportu mogą być określone dobrowolnie zgodnie z wymaganiami wewnętrznymi wykonawcy i zewnętrznymi zamawiającego.

**Protokół zdawczo – odbiorczy końcowy\*nr .....\*\***  
**z realizacji PBZ**

1. Numer ewidencyjny PBZ: PBZ/...../20.....
2. Numer umowy o realizację PBZ:
3. **Tytuł PBZ:**  
.....  
.....
4. Zleceniodawca (nazwa, adres, KRS, NIP, REGON, telefon, email):  
.....  
.....  
.....  
.....  
KRS: ....., NIP: .....
5. Reprezentant Zleceniodawcy: (imię i nazwisko, stanowisko).....
6. Okres realizacji .....– .....
7. Kierownik oraz wykonawcy PBZ:  
Kierownik PBZ:  
.....  
*(tytuł naukowy, stopień naukowy, imię i nazwisko, telefon, email)*  
Wykonawcy PBZ:  
*(tytuł naukowy, stopień naukowy, imię i nazwisko)*
  - a) .....
  - b) .....
  - c) .....
8. Zgodnie z umową Wykonawca wykonał usługę, a Zleceniodawca przyjął ją bez zastrzeżeń.
9. Zleceniodawca zgłosił następujące zastrzeżenia i uwagi do wykonanego zlecenia\*  
.....
10. Wykonawca w terminie .....  
uzupełni i poprawi wykonaną usługę zgodnie z zastrzeżeniami i uwagami wymienionymi w pkt. 9 niniejszego protokołu.\*

\*jeśli dotyczy/niepotrzebne skreślić  
\*\* wypełnia CIiTT

Wykonawca  
Kierownik PBZ

Zleceniodawca

.....  
/data, pieczęć i podpis/

.....  
/data, pieczęć i podpis/

**Jednostronny protokół zdawczo – odbiorczy etapu/końcowy\*nr .....\*\***  
**z realizacji PBZ**

**Państwowa Akademia Nauk Stosowanych im. Ignacego Mościckiego w Ciechanowie** z siedzibą: ul. Gabriela Narutowicza 9, 06-400 Ciechanów, NIP: 566-18-05-832, REGON: 130869208 reprezentowany przez ..... działającą/ego na podstawie udzielonego pełnomocnictwa z dnia ..... nr ....., sporządza niniejszy jednostronny protokół na podstawie §..... ust. .... Umowy nr ..... z dnia ....., zawartej pomiędzy ..... a .....

1. Numer ewidencyjny PBZ: PBZ/...../20.....
2. Numer umowy o realizację PBZ:.....
3. **Tytuł PBZ:**.....
4. Etap (nazwa etapu)\*: .....  
Okres realizacji od ..... do .....
5. Kierownik oraz wykonawcy PBZ:  
Kierownik PBZ:

(podpis)

.....  
.....  
(tytuł naukowy, stopień naukowy, imię i nazwisko, telefon, emaila)

Wykonawcy PBZ:

(tytuł naukowy, stopień naukowy, imię i nazwisko)

1. ....
  2. ....
6. Wykonawca wykonał PBZ zgodnie z umową.

Ze strony Wykonawcy  
Kierownik PBZ

.....  
/data, pieczęć i podpis/

\* jeśli dotyczy/niepotrzebne skreślić

\*\* wypełnia Centrum Innowacji i Transferu Technologii

Załącznik nr 8 do Regulaminu prac badawczych i innych prac zleconych świadczonych na rzecz otoczenia społeczno-gospodarczego Państwowej Akademii Nauk Stosowanych im. Ignacego Mościckiego w Ciechanowie wprowadzonego zarządzeniem 66/2023

....., dnia ..... r.

Centrum Innowacji i Transferu Technologii

Dział Administracyjno- Inwestycyjny

w miejscu

### WNIOSEK O WYSTAWIENIE FAKTURY VAT

Proszę o wystawienie faktury VAT za wykonanie etapu nr...../całości\* PBZ

na kwotę: ..... PLN brutto

słownie: ( ..... )

na podstawie umowy nr ..... z dn. ....

Tytuł PBZ:

.....

Nr ewidencyjny PBZ: PBZ/...../20.....

Jednocześnie oświadczam, że w/w usługa została odebrana zgodnie z protokołem zdawczo - odbiorczym nr .....z dnia.....

Dane odbiorcy faktury:

(nazwa, adres, KRS, NIP, REGON)

.....

.....

.....

.....

\*niepotrzebne skreślić

Dyrektor  
Centrum Innowacji i Transferu Technologii

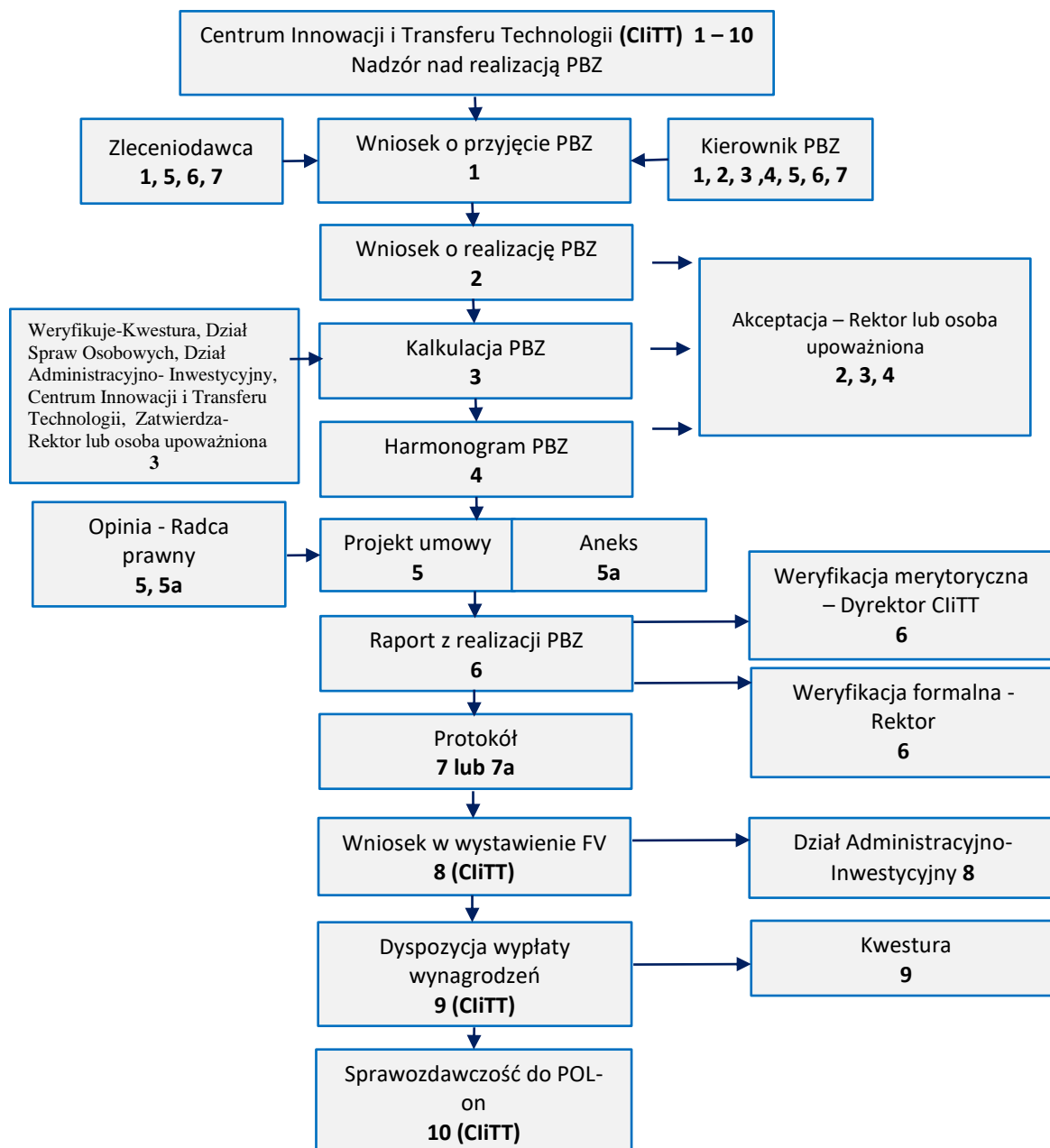
.....

*/data, pieczęć i podpis/*

## **INSTRUKCJA REALIZACJI PRAC BADAWCZYCH I INNYCH PRAC ZLECONYCH (PBZ)**

- 1) Zleceniodawca we współpracy z Kierownikiem PBZ i/lub CliTT wypełnia wniosek o przyjęcie PBZ (załącznik **nr 1** do Regulaminu).
- 2) Kierownik PBZ lub bezpośrednio Zleceniodawca składa wniosek o przyjęcie PBZ do CliTT.
- 3) Kierownik PBZ wypełnia i składa podpisany przez siebie wniosek o realizację PBZ do CliTT (załącznik **nr 2** do Regulaminu).
- 4) Kierownik PBZ opracowuje i przekazuje do CliTT podpisaną kalkulację PBZ (załącznik **nr 3** do Regulaminu). CliTT, Kwestura, Dział Spraw Osobowych, Dział administracyjno-inwestycyjny sprawdza kalkulację zgodnie ze swoimi kompetencjami. Kalkulację zatwierdza Rektor lub osoba upoważniona.
- 5) Kierownik PBZ opracowuje i przekazuje do CliTT podpisany harmonogram PBZ (załącznik **nr 4** do Regulaminu).
- 6) Kierownik PBZ przekazuje do CliTT zweryfikowany wniosek o realizację PBZ wraz z kalkulacją i harmonogramem.
- 7) Wniosek o realizację PBZ po weryfikacji CliTT przekazuje do akceptacji Rektora lub osoby upoważnionej.
- 8) Po zaopiniowaniu i akceptacji wniosku o realizację PBZ CliTT bezpośrednio lub za pośrednictwem Kierownika PBZ przekazuje Zleceniodawcy projekt umowy o realizację PBZ (załącznik **nr 5** do Regulaminu).
- 9) Radca prawny opiniuje projekt umowy oraz w porozumieniu ze Zleceniodawcą i Kierownikiem PBZ ustala ostateczną jego wersję.
- 10) Po uzgodnieniu ostatecznej wersji umowy CliTT przekazuje Rektorowi lub osobie upoważnionej parafowaną przez radcę prawnego umowę do podpisu.
- 11) Podpisaną przez Rektora lub osobę upoważnioną umowę CliTT przesyła Zleceniodawcy.
- 12) Realizacja PBZ rozpoczyna się po zawarciu umowy lub w przypadku przyjęcia procedury uproszczonej po zaopiniowaniu i akceptacji załącznika nr 2 do Zarządzenia.
- 13) Wszelkie zmiany realizacji postanowień umowy na realizację PBZ wymagają zawarcia aneksu (załącznik **5a** do Regulaminu).
- 14) Po zakończeniu realizacji PBZ Kierownik PBZ przekazuje podpisany raport z realizacji PBZ do zaopiniowania pod względem merytorycznym przez Dyrektora CliTT (załącznik **nr 6** do Regulaminu).
- 15) CliTT przekazuje Rektorowi lub osobie upoważnionej pod względem formalnym raport z realizacji PBZ.
- 16) Po zakończeniu realizacji PBZ CliTT przekazuje Zleceniodawcy raport z realizacji PBZ wraz z protokołem zdawczo – odbiorczym (załącznik **nr 7 lub 7a** do Regulaminu).
- 17) CliTT przekazuje do Działu Administracyjno- Inwestycyjnego wniosek w sprawie wystawienia faktury za wykonaną PBZ (załącznik nr **8** do Regulaminu).
- 18) Po opłaceniu faktury przez Zleceniodawcę CliTT przekazuje do Kwestury dyspozycję wypłaty wynagrodzeń za zrealizowane zlecenie zgodnie z regulaminem .
- 19) CliTT odpowiada za administracyjne monitorowanie procesu realizacji PBZ, prowadzi archiwizację dokumentacji PBZ zgodnie z Regulaminem oraz odpowiada za wprowadzanie danych dotyczących PBZ do systemu POL-on.

**INSTRUKCJA REALIZACJI  
PRAC BADAWCZYCH I INNYCH PRAC ZLECONYCH (PBZ)**





## **INSTRUKCJA REALIZACJI PRAC BADAWCZYCH I INNYCH PRAC ZLECONYCH (PBZ) w Laboratorium badawczym CIiTT**

- 1) Zleceniodawca we współpracy z Kierownikiem PBZ zgłasza wniosek o przyjęcie PBZ (załącznik **nr 1** do Regulaminu lub zgłoszenie drogą elektroniczną e-mail oraz załącznik nr **1a**.) Kierownik pracy przygotowuje i wysyła do Zleceniodawcy potwierdzenia zamówienia, podpisane przez Kwestora i Rektora lub Kwestora i osobę upoważnioną przez Rektora. Wzór potwierdzenia przedstawiono w załączniku 1a.
- 2) Kierownik PBZ wypełnia i składa podpisany przez siebie wniosek o realizację PBZ do CIiTT (załącznik **nr 2** do Regulaminu).
- 3) Kierownik PBZ opracowuje i przekazuje do CIiTT podpisaną kalkulację PBZ (załącznik **nr 3** do Regulaminu). CIiTT, Kwestura, Dział Spraw Osobowych, Dział administracyjno-inwestycyjny sprawdza kalkulację zgodnie ze swoimi kompetencjami. Kalkulację zatwierdza Rektor lub osoba upoważniona.
- 4) Kierownik PBZ przekazuje do CIiTT zweryfikowany wniosek o realizację PBZ wraz z kalkulacją zaopiniowane przez Dyrektora CIiTT.
- 5) Realizacja PBZ rozpoczyna się w przypadku przyjęcia procedury uproszczonej po zaopiniowaniu i akceptacji załącznika nr 2 do Zarządzenia.
- 6) Po zakończeniu realizacji PBZ pracownicy Akredytowanego Laboratorium badawczego przygotowują raport z badań zgodnie z dokumentacją Systemu Zarządzania Jakością obowiązującą w Akredytowanym Laboratorium badawczym. Raport jest przekazywany Zleceniodawcy.
- 7) CIiTT przekazuje do Działu Administracyjno- Inwestycyjnego wniosek w sprawie wystawienia faktury za wykonaną PBZ (załącznik nr **8** do Regulaminu).
- 8) Po opłaceniu faktury przez Zleceniodawcę CIiTT przekazuje do Kwestury dyspozycję wypłaty wynagrodzeń za zrealizowane zlecenie zgodnie z regulaminem .
- 9) CIiTT odpowiada za administracyjne monitorowanie procesu realizacji PBZ, prowadzi archiwizację dokumentacji PBZ zgodnie z Regulaminem oraz odpowiada za wprowadzanie danych dotyczących PBZ do systemu POL-on.

**INSTRUKCJA REALIZACJI  
PRAC BADAWCZYCH I INNYCH PRAC ZLECONYCH (PBZ)**

